

**Pyhtää
Järvenkallio
Ahtilan kiviaineshankkeen alueen
muinaisjäännösinventointi
2017**



Timo Jussila



Tilaja: LEMMINKÄINEN INFRA OY

Sisältö

Perustiedot	2
Inventointi	3
Kartat	5

Kansikuva: Alueen kaakkoiskulmasta pohjoiseen, Ahtilan itäpuoleista kallioaluetta.

Perustiedot

Alue: Pyhtää, Heinlahden pohjoispuolella kunnan kaakkoisosassa sijaitseva Järvenkallion alue, kiinteistöt Ahtila 10:112, Metsola 9:12, kiviaineksen ottoalueen laajennus alue.

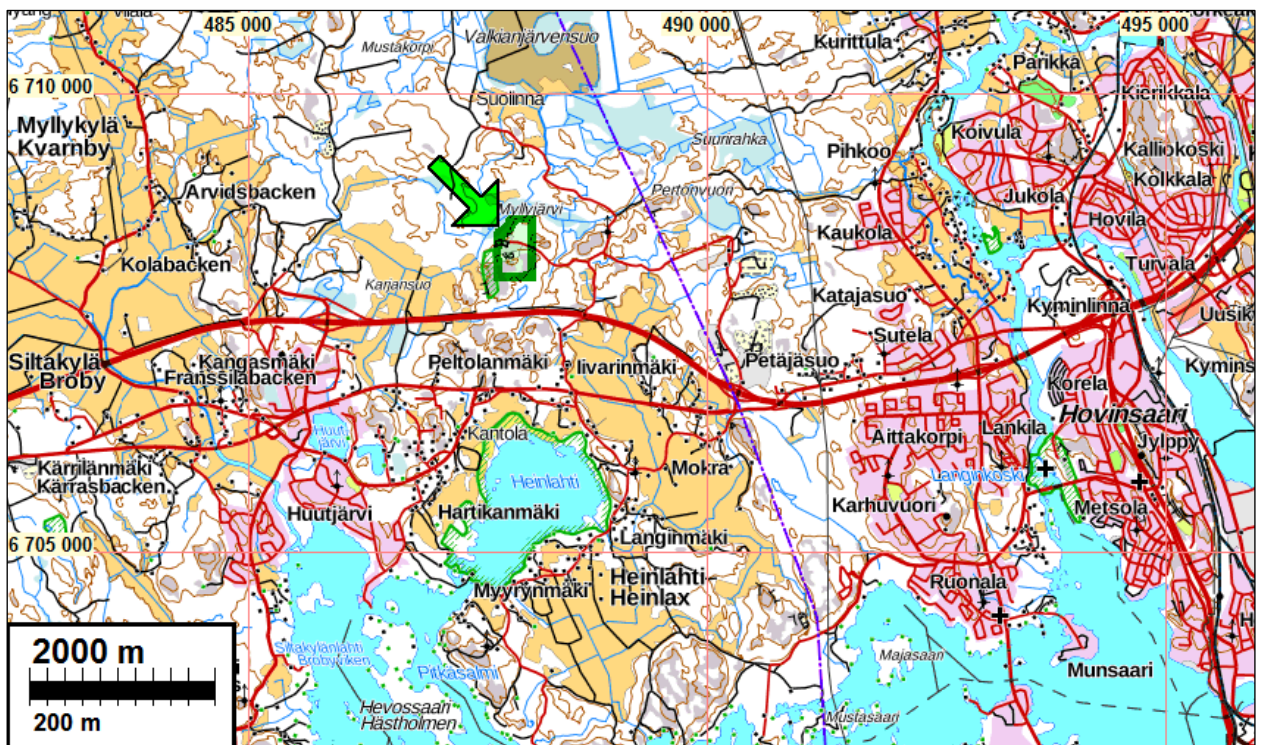
Tarkoitus: Selvittää sijaitseeko alueella kiinteitä muinaisjäännöksiä tai muita kulttuurihistoriallisia, suojeltavaksi katsottavia jäännöksiä.

Työaika: Maastotyö 19.8.2017

Kustantaja: Lemminkäinen Infra Oy

Tekijät: Mikroliitti Oy, Timo Jussila.

Tulokset: Alueen eteläosa, Järvenkallio, kiinteistö Ahtila on suurimmaksi osaksi kivilouhosta. Pohjoisosan kiinteistö Metsola on kallioista ja kivikkoista maastoa, mutta sen reumat ovat vanhaa järvenrantaa ja myös kivikautista merenrantaa. Alueella ei ole esihistorialliselle asutukselle sopivia maastonkohtia. Alueella ei ole historiallisena aikana ollut asutusta eikä viljelyä. alueella ei ole kiinteitä muinaisjäännöksiä tai muita kulttuurihistoriallisia jäännöksiä.



Tutkimusalue vihreällä, osoitettu nuolella

Selityksiä: Koordinaatit ja kartat ovat ETRS-TM35FIN koordinaatistossa ellei muuta mainittu. Maastokartat Maanmittauslaitoksen maastotietokannasta elokuussa v. 2017. Muinaisjäännösrekisteri on tarkastettu elokuussa 2017. Valokuvia ei ole talletettu mihinkään viralliseen arkistoon eikä niillä ole kokoelmätunnusta. Valokuvat digitaalisia. Valokuvat ovat tallella Mikroliitti Oy:n serverillä.

Inventointi

Lemminkäinen Infra Oy suunnittelee kiviaineksen oton laajentamista Pyhtään Järvenkallion alueella, kiinteistöillä Ahtila 10:112 ja Metsola 9:12. Museovirasto antoi lausunnon kiviaineshankkeen ympäristövaikutusten arviointiohjelmasta 1.6.2017 (MV/54/05.02.01/2017), jossa Museovirasto totesi, että alueella on tehtävä arkeologinen inventointi. Lemminkäinen Infra Oy tilasi Insinööri-toimisto Matti Jokisen välityksellä alueen arkeologisen inventoinnin Mikroliitti Oy:ltä. Inventoinnin maastotyön teki Timo Jussila 19.8.2017 työn kannalta erinomaisissa olosuhteissa.

Vanhojen yleiskarttojen perusteella (pitäjänkartta 1844, senaatinkartta 1875, peruskartta 1967 - 1988) alueella ei ole ollut historiallisena aikana asutusta eikä muutakaan kartoille merkittävää toimintaa. Alue kuuluu Heinlahden kylään. Läheisin vanha talonpaikka sijaitsee n. kilometrin etelä-kaakkoon (Ivars hemman). Alue on ollut takamaata, hyödyntämätöntä joutomaata. Tarkempia vanhoja kartoja en katsonut tarpeelliseksi katsoa.

Alue sijoittuu 15-40 m korkeusvälille, pääosin 20-35 m välille. Muinainen Itämeri on ulottunut alueella n. 20 m tasolle kampakeraamisella kivikaudella. Itämeren litorinatransgression huipun, 5500-5000 eKr. vedentaso on alueella n. 26 m korkeustasolla ja Ancyliusjärvivaiheen vedentaso 8200 eKr. n. 40 m korkeudella. Siten koko alueella voi periaatteessa sijaita rantasidonnaisia, kivikautisia muinaisjäännöksiä. Lähin tunnettu kivikautinen asuinpaikka sijaitsee 450 m alueen itärajasta itään, kallioiden välisellä hiekkamaaperäisellä tasanteella, n. 20 m tasolla (Kyytkärri).

Alueen eteläosa, louhokselle menevän tien eteläpuolella, kiinteistön Ahtila alue on suurimmaksi osaksi kivilouhosta. Louhos ulottuu nyt hieman enemmän etelään ja kaakkoon mitä kartalle on merkitty. Louhoksen eteläpuoliselta alueelta, kiinteistörajalle asti, on pintamaa kuorittu pois kalliosta päältä. Louhoksen länsipuolinen kiinteistön alue on paljaaksi hakattua kallioaluetta, missä laella on paikoin ohut, kivikkoinen maaperä. Ahtilan vielä louhimattoman alueen katsoin kattavasti. Missään en havainnut esihistorialliselle asutukselle sopivia maastonkohtia, enkä ylipääntään monin paikoin avoimessa maassa mitään merkkejä esihistoriasta. Alueella ei myöskään ole vanhoja rajamerkkejä tai muita kivirakenteita.

Pohjoispuolinen, Metsolan alue on kallioista ja hyvin kivikkoista moreenimaastoa. Tarkastin siellä alueen reunamat, 20-25 m muinaisrantatasot kattavasti, muuta aluetta paikoin. Alueen reunamilla on melko tiheää nuorta metsää, joten näkemäalue oli suppea. Alueen reunamat ovat kallioista maastoa ja maasto suon laidalla on jyrkkää. Maasto laskee kallioisena melko jyrkästi umpeutuneeseen Myllyjärveen ja sen lounaispuoleiseen suohon. Maaperä on hyvin kivikkoista, ohutta ja suureksi osaksi avokalliota. Kallion juurella, 20 m korkeustason alapuolella maasto on vetistä ja vain hyvin kapealla alalla, alarinteessä kuivempaa – mutta kivikkoista ja viettävää. Pohjoisreunamilla on pieni laakso, jossa maaperä oli vähäkivisempää, kalliotonta mutta hyvin märkää ja heinoaineksista. En havainnut alueella pientäkään maastonkohtaa, joka voisi soveltua esihistorialliselle asutukselle.

Tulos: Alueella ei ole kiinteitä muinaisjäännöksiä eikä muita kulttuurihistoriallisia jäännöksiä.

20.8.2017

Timo Jussila

Lähteet:

Senaatinkartta X lehti 39, kartoitus 1875. Maanmittauslaitos.

Geograf karta öfver Pyttis Socken belägen uti Kymmene Härad af Wiborgs Län. 1844 (Pitäjänkartta, 3024 07 Pyhtää). Maanmittauslaitos.

Peruskartta 2034 07, 1967, 1980 ja 1988. Maanmittauslaitos.



Alueen pohjoisosan, Metsolan itäosan maastoa.



Pohjoisosan kallioalueen, Metsolan länsireunamien maastoa



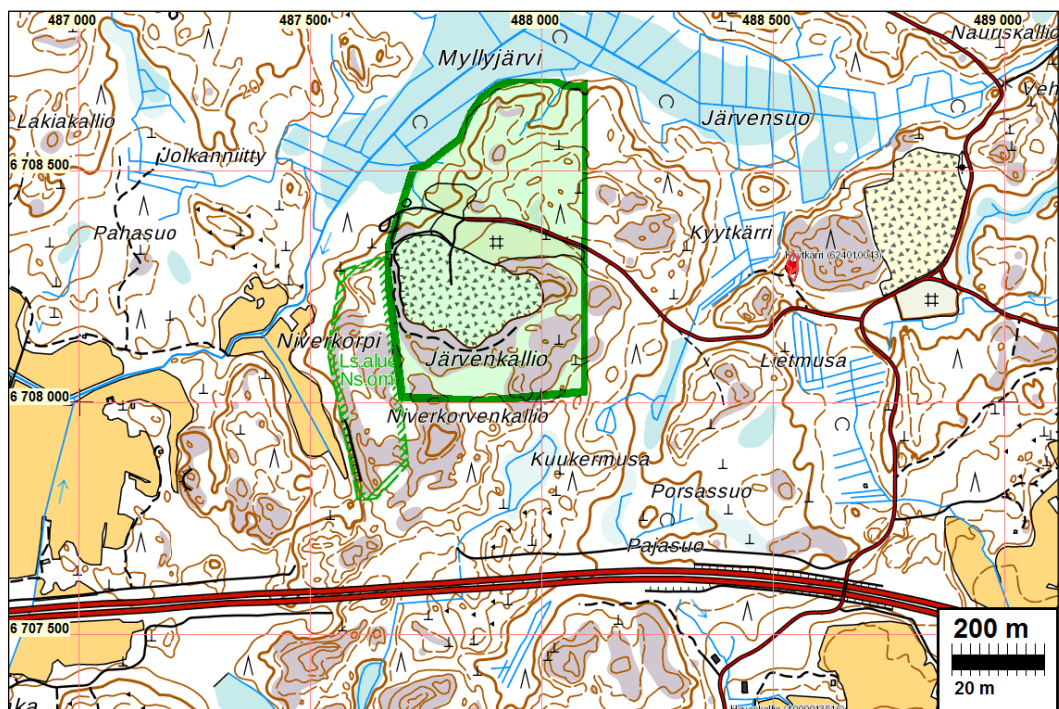


Eteläosa, Ahtilan kaakkoisosasta länteen

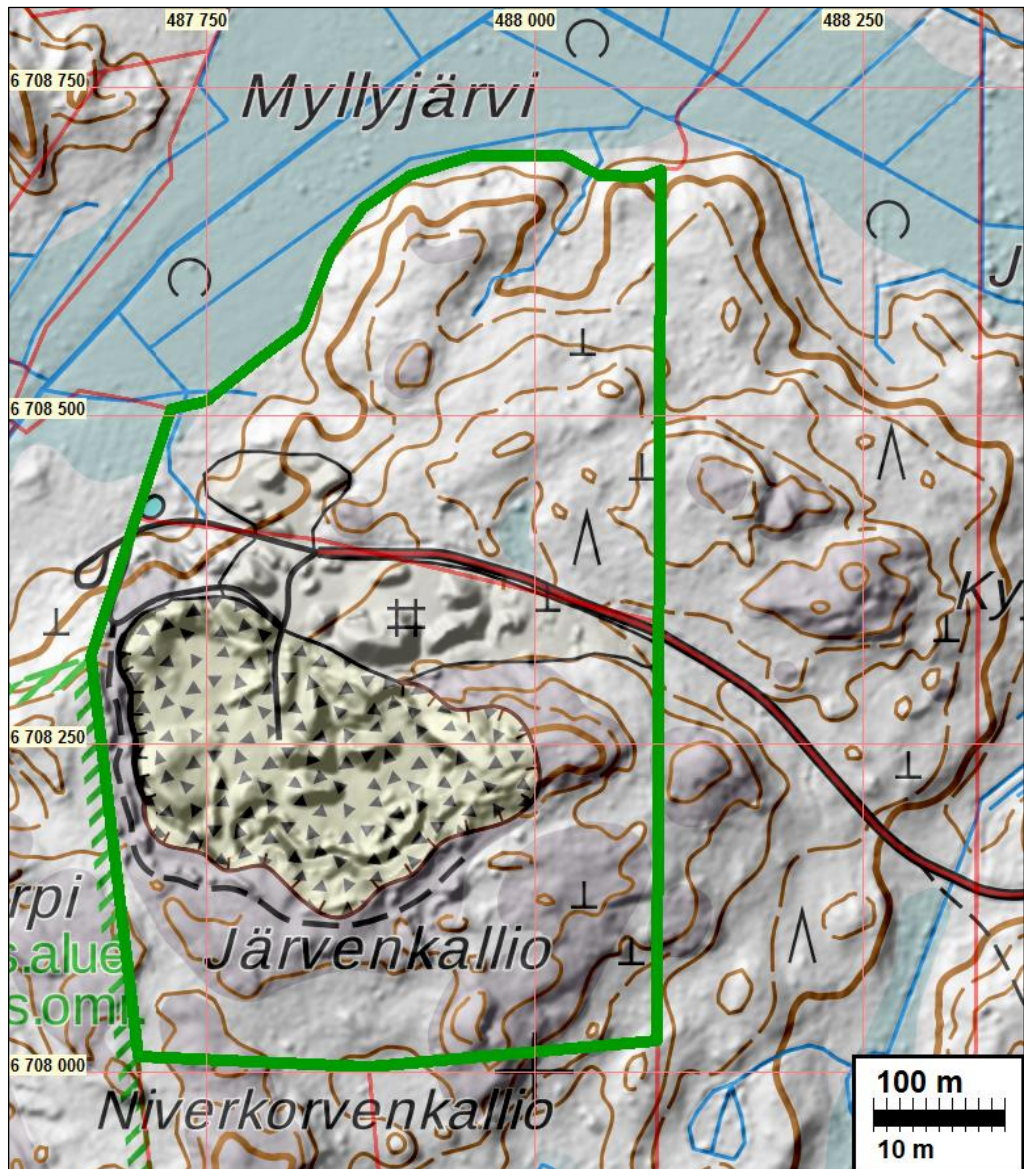


Eteläosa, Ahtilan koillisosasta etelään, louhoksen itäpuolen maastoa

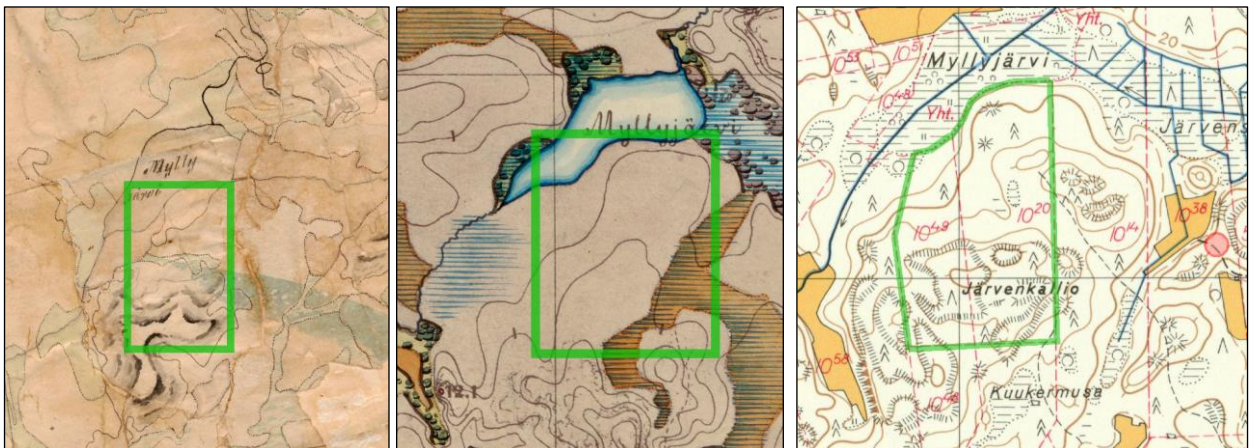
Kartat



Tutkimusalue vihreällä, sen itäpuolella Kyytkärin kivikautinen asuinpaikka punaisella.



Tutkimusalueen rajaus vihreällä viivalla.



Otteet vanhoista kartoista, joihin tutkimusalueen sijainti on merkitty vihreällä suorakaiteella. Vasemmalla ote pitäjänkartasta v. 1844, keskellä ote senaatin kartasta v. 1875 ja oikealla ote peruskartasta v. 1967. Siihen on merkitty punaisella pallolla Alueen itäpuolella sijaitseva kivi-kautinen asuinpaikka.